

图 1 板侧 Log 抓取工具界面

本工具主要用于抓取板侧 Log，用法简单说明如下：

1. 请将可执行文件 bpLog.exe 与 config 文件放在同一路径下，否则无法正常使用，如果没有特殊说明，不要修改 config 文件
2. 指定诊断口的端口号：无线模块与电脑连接之后，可以在“设备管理器”界面中看到诊断口的端口号。如图 2 所示（名字中有“diag”字样的端口即为诊断口，在本例中，诊断口的端口号为 5）。

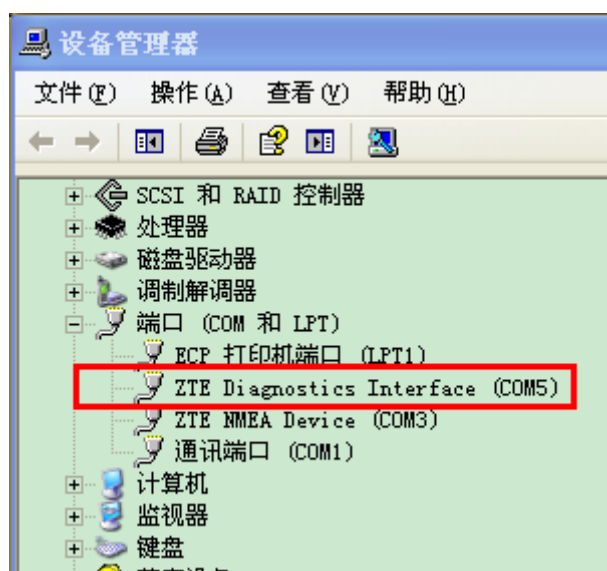


图 2 端口号查询示意图

3. Mode 组合框默认为 0，该选项与所使用的 config 文件有关，如果没有特殊说明，保持默认即可
4. Start 按钮右边的复选框默认情况下未选中，如果没有特殊说明，保持默认即可。如果选中的话，需要先设定好上述 2,3 两个步骤，这样选中之后，模块会不停地检查指定的端口，一旦端口可用，工具立即开始抓取日志，不需要第 5 个步骤的手动开始
5. 点击“Start”按钮开始抓取，开始之后，“Start”按钮被隐藏，同时会显示“Stop”按钮，可以通过点击“Stop”按钮停止抓取，见图 3。

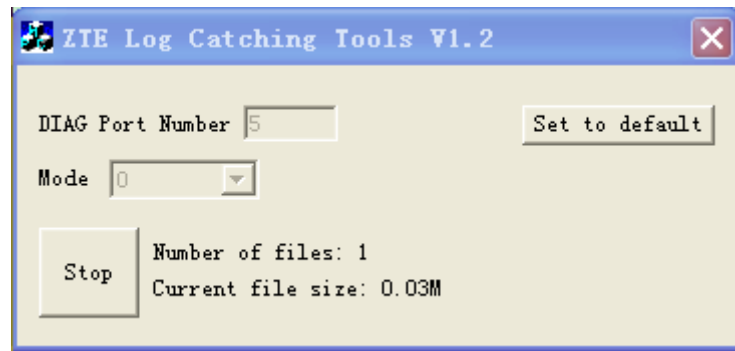


图 3 开始抓取后的界面

6. 单个 log 文件最大为 32M 左右，如果抓取的 log 大于 32M 则会分为多个文件存储，抓取过程中，界面上会显示目前 log 文件的个数以及最后一个文件的大小。
7. 抓取的 Log 文件会被放在同一目录下，后缀为 “.log”
8. 按钮 “Set to default” 用于将当前的串口号保存到文件，程序在下次启动的时候会读取该文件，自动填入串口号。